

# Evaluation et réactualisation du PEL de la commune de POISAT

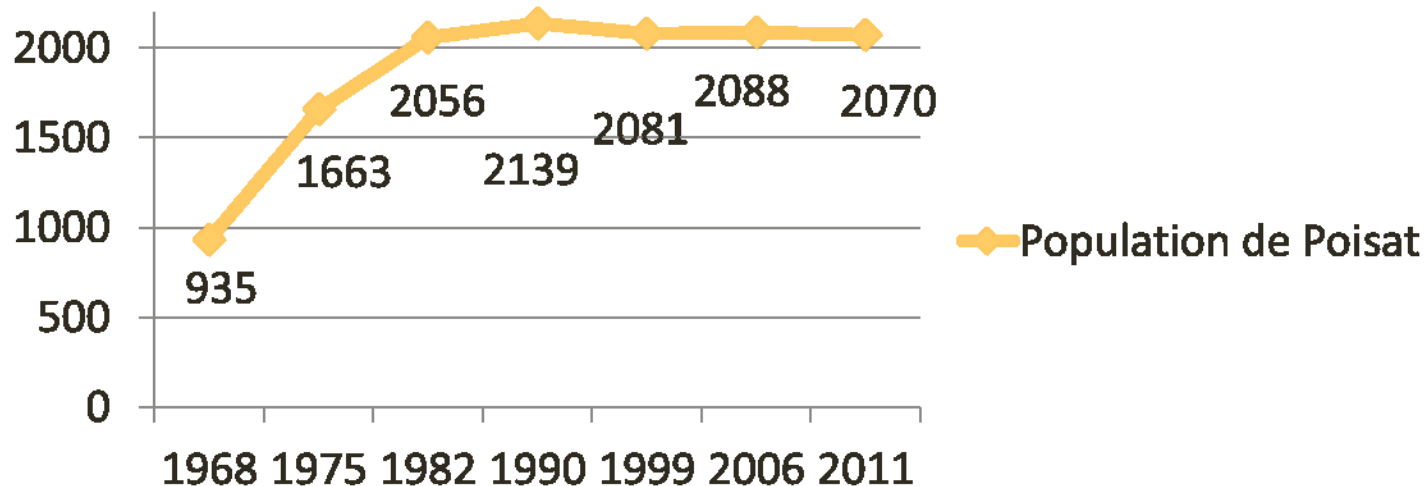
## Phase 1: Présentation du référentiel

- I. Données statistiques du territoire
- II. Le Plan Educatif Local : définition et historique
- III. Suivi des préconisations précédentes
- IV. Le référentiel d'évaluation
- V. Calendrier de la mission et présentation phase 2

# I. Données statistiques du territoire

# I. Données statistiques du territoire

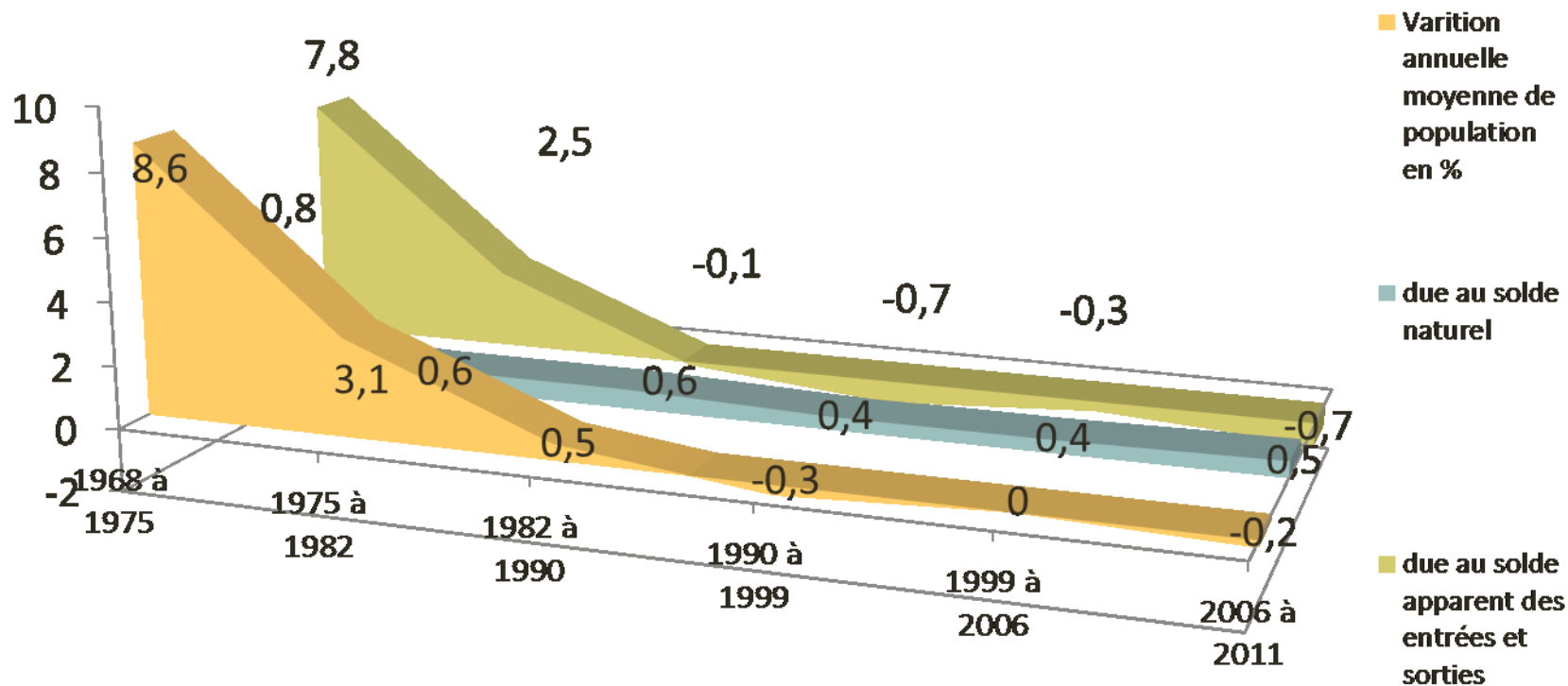
## A. Evolution et structure de la population



- Progression de la population plus forte avant les années 1980 avec une variation annuelle moyenne entre 1968 et 1975 de + 8,6% (+ 1,6% en Isère)
- Tassement de la croissance de la population (plus rapide qu'en Isère) depuis 1982

# I. Données statistiques du territoire

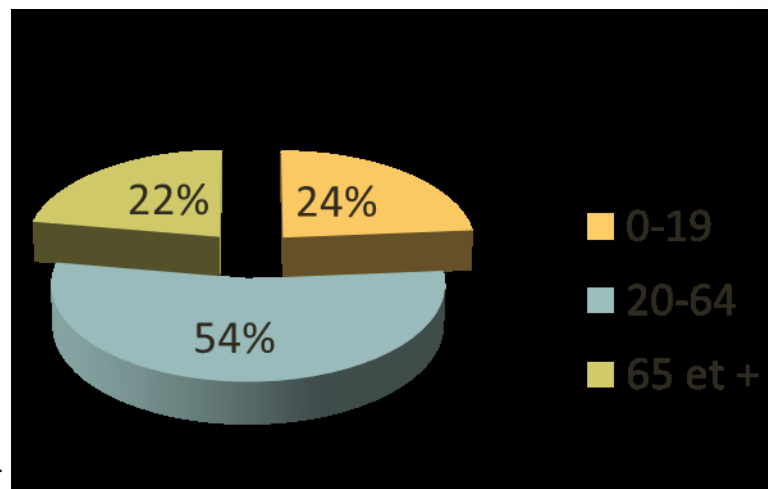
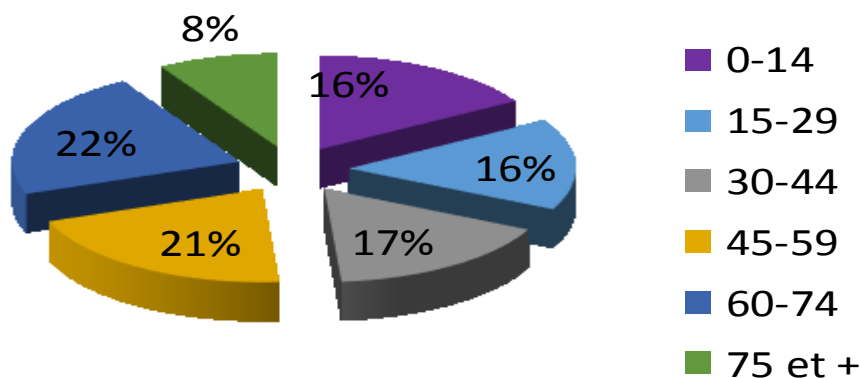
## A. Evolution et structure de la population



- Peu de variation de population depuis 1982
- Pas ou peu d'arrivée de nouveaux habitants

# I. Données statistiques du territoire

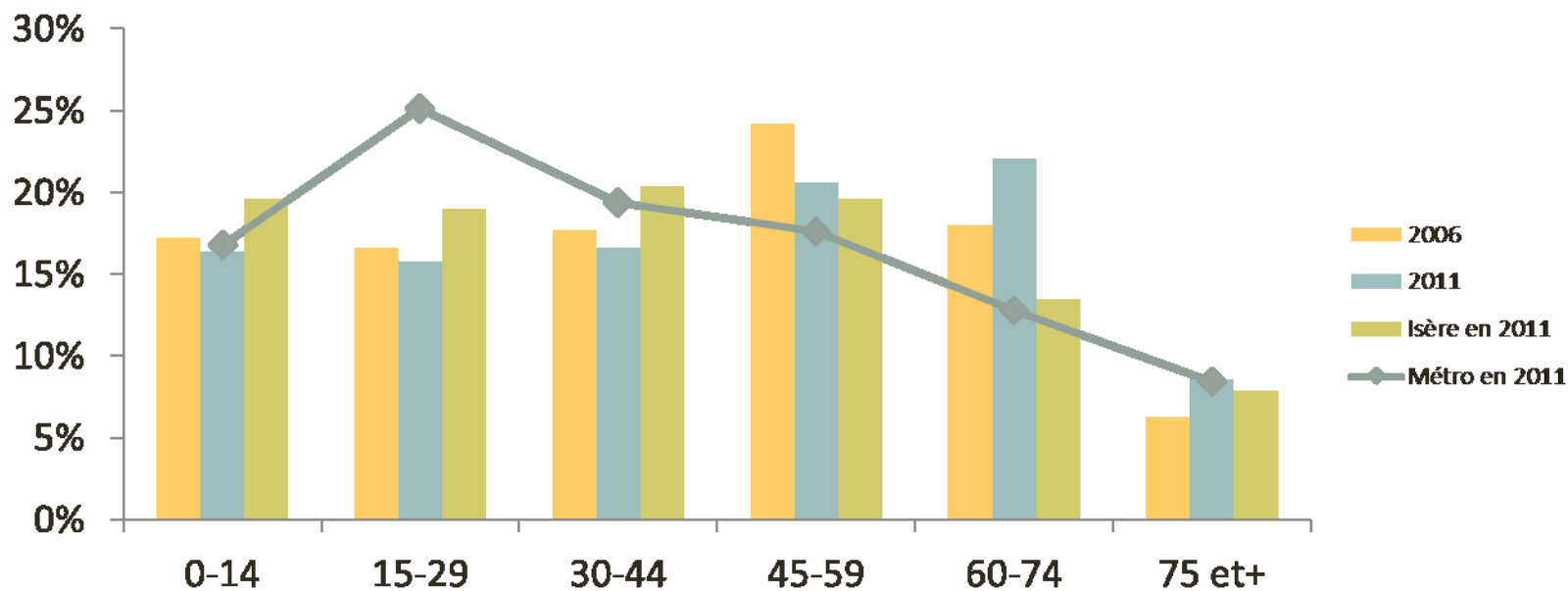
## A. Evolution et structure de la population



- En 2011, les plus de 60 ans comme les moins de 29 ans représentaient environ 1/3 de la population
- Les moins de 19 ans : 24 % de la population

# I. Données statistiques du territoire

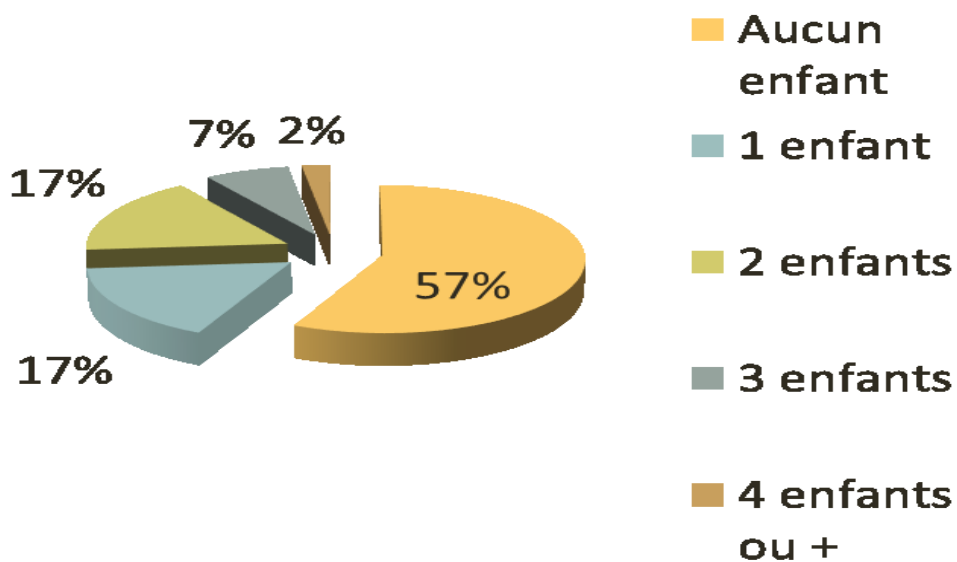
## A. Evolution et structure de la population



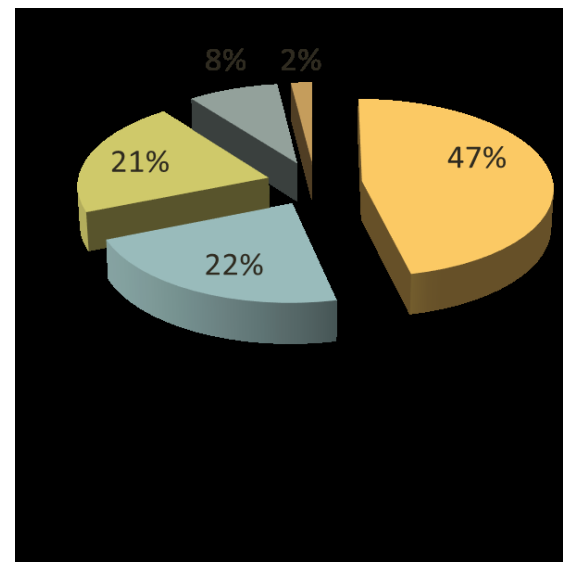
- La population de Poisat est vieillissante et continue à vieillir
- Pas d'afflux de population en âge de se reproduire

# I. Données statistiques du territoire

## B. Couple Famille Ménages



Familles selon le nombre d'enfants  
âgés de moins de 25 ans



## C. Emploi – Population active

	Poisat en 2011	Méto en 2011	Isère en 2011
Part de l'emploi salarié	89%	90,3%	88,3%
Dont les femmes	48,4%	49,5%	49%
Dont temps partiel	21%	21,1%	20,3%
Actifs	68,7%	71,1%	73,6%
Taux de chômage	5,9%	12,1%	10,7%
Part des femmes Parmi les chômeurs	50,1%	49,2%	51,7%
Qui travaillent à temps partiel	35,3%	33,4%	33,9%
Inactifs	31,3%	28,9%	26,4%
Elèves, étudiants, stagiaires	13,%	15,9%	11%
Retraités	11,9%	6%	7,8%
Autres	6,3%	7%	7,5%

- Une bonne relation globale à l'emploi avec un salariat prédominant, faible taux de chômage
- Nombre de retraités et préretraités qui représentent plus de 10% de la population



# I. Données statistiques du territoire

## C. Emploi – Population active

	Poizat en 1999	Poizat en 2011	Méto en 2011	Isère en 2011
Actifs qui travaillent dans la commune de résidence	10%	10,9%	35,4%	27,2%
Travaillent dans une autre commune	90%	89,1%	64,6%	72,9%
Travaillent en Isère	87,3%	86,5%	61,2%	57,3%

- 89% des Poisatiers travaillent en dehors de la commune
- La mobilité dans le travail est cohérente avec la position dans le territoire et les possibilités d'emploi sur place mais qui implique de nombreux déplacements pendulaires (à 72 % en voiture)
- Prés de 92 % des ménages ont au moins 1 voiture et 45% d'entre eux en ont 2 (la Méto: 26%).

# I. Données statistiques du territoire

## D. Revenus/Ressources

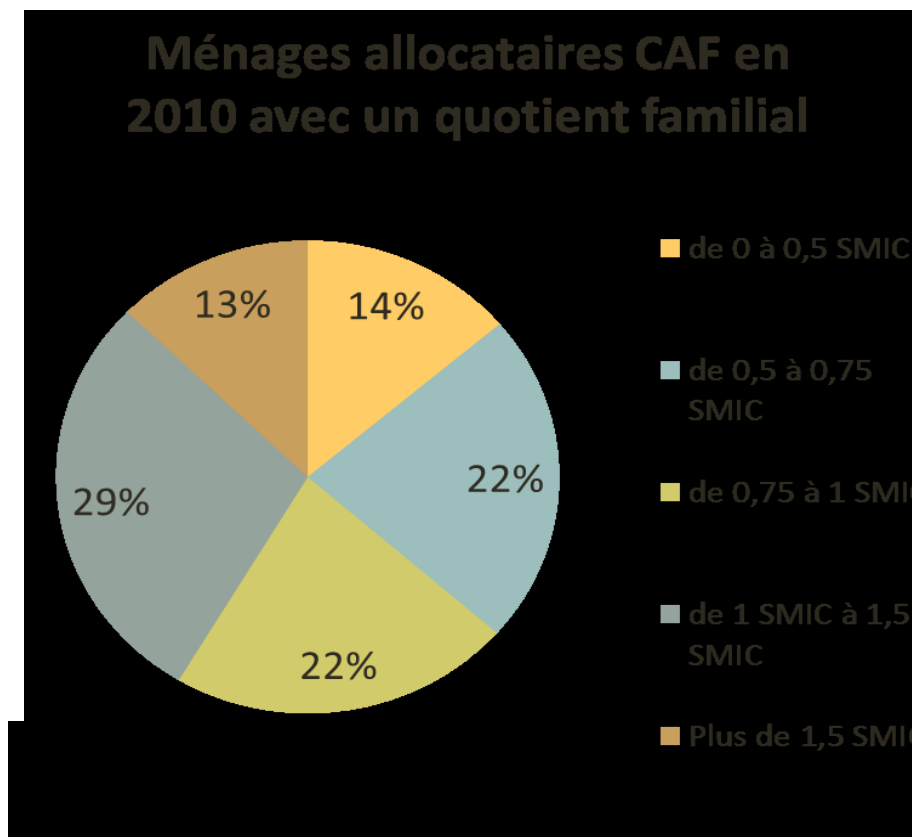
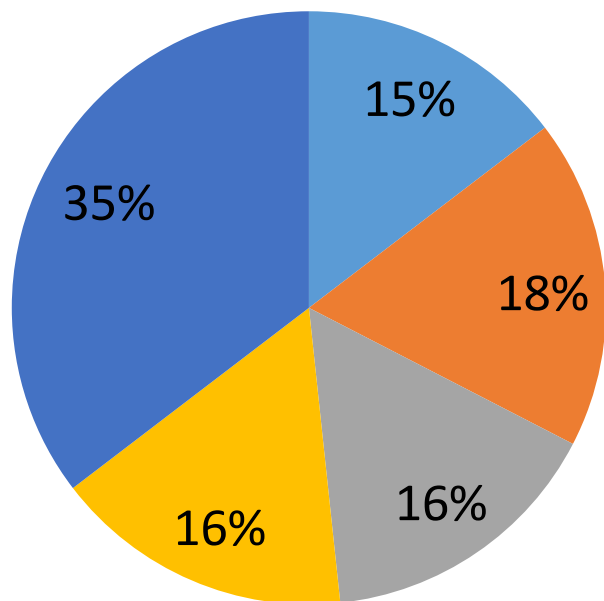
- Le revenu net moyen, déclaré en 2011, (32 993€) est plus important que le revenu moyen de la Metro (25 616€) et de l'Isère (25 883€)
- Part des foyers fiscaux imposables en 2011: 72,3% à Poizat, 61,7% sur la Métro et 61,1% en Isère

# I. Données statistiques du territoire

## D. Revenus/Ressources

Pour information: smic mensuel brut en 2010 = 1 343 € 77

Poizat



# I. Données statistiques du territoire

## E. Logement

La relation au logement est favorable

Les propriétaires de leur résidence sont nombreux : 72%

- 97,5% des logements sont des résidences principales
- Les logements sont particulièrement grands avec + de 5 pièces dans 54,4% des cas ( 22% pour la Métro en 2011)
- Les habitants restent longtemps dans leurs logements (18,6 ans d'ancienneté en moyenne)
- Plus les habitants sont installés depuis longtemps, plus leur logement est confortable (en nombre de pièces).

# I. Données statistiques du territoire

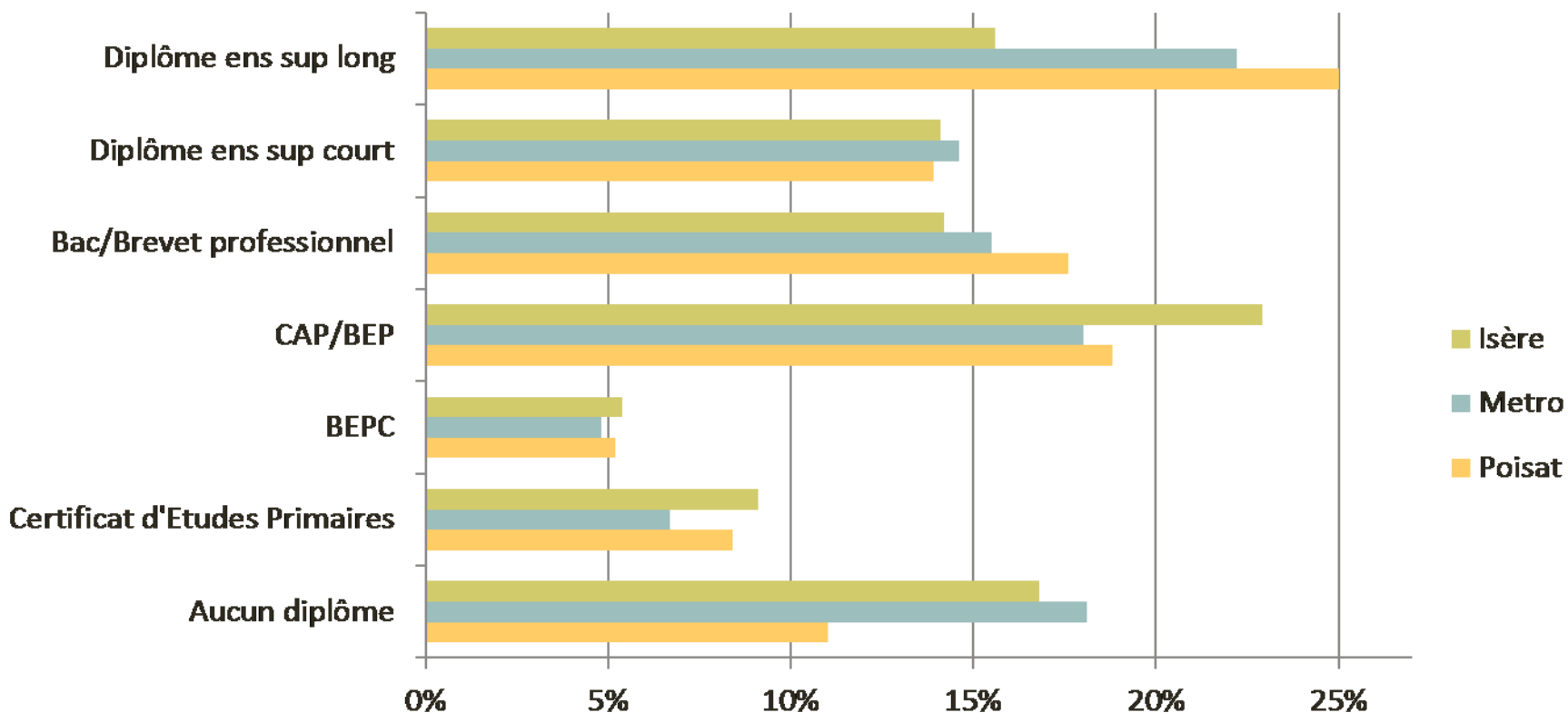
## F. Scolarisation/Diplomes

Chiffres 2011	Population totale	Population scolarisée	Part de la population scolarisée Poizat	Part de la population scolarisée Métro	Part de la population scolarisée Isère
2-5 ans	81	55	67,7%	69,7%	71,8%
6-10 ans	119	118	99,2%	98,2%	98,7%
11- 14 ans	95	95	100%	99%	99,2%
15-17 ans	93	87	93,6%	96,1%	96,5%
18-24 ans	159	104	65,6%	68,6%	55,6%
25-29 ans	76	13	17%	16,6%	9,2%
30 ans et +	1403	20	1,4%	1,6%	1%

# I. Données statistiques du territoire

## F. Scolarisation/Diplômes

Diplôme le plus élevé de la population non scolarisée de 15 ans ou plus en 2011



## II. LE PEL: Tentative de définition et historique sur Poizat

## II. LE PEL : définition et historique

- Ce que le PEL n'est pas: une obligation, un contrat, un dispositif momentané, une politique municipale, un programme d'actions

C'est : **un projet Politique global** porté par tous les acteurs concernés et s'appuyant sur des valeurs

- Un **cadre** et un support à l'ensemble des actions sur territoire en matière d'éducation pour les 0-25 ans
- Un **outil** permettant la cohérence éducative et la co-éducation
- Une **méthode** : dynamique et processus de concertation favorisant les convergences éducatives



## II. LE PEL : définition et historique

### Le PEL permet de :

- Identifier tous ceux qui peuvent conduire des actions éducatives en direction des enfants et des adolescents
- S'entendre sur les questions d'éducation
- Définir les priorités éducatives d'un territoire
- Décrire les coopérations nécessaires

### • Le PEL mobilise :

- acteurs institutionnels (CAF, DDSCS, Collectivité Territoriale, Education Nationale...)
- acteurs associatifs (éducation populaire, associations culturelles, sportives, de loisirs et d'accueil, de parents...)
- familles

## II. LE PEL : définition et historique

- PEL formalisé en 2002 qui sert de référence jusqu'en 2008
- 2004: Première évaluation globale du PEL (Enquête Metro)
- 2008: Evaluation réalisée par les Francas de l'Isère avec préconisations + nouvelles orientations politiques pour l'enfance et la jeunesse
  - Passage en bureau municipal et en comité de pilotage PEL (février 2009)
- 2009: Nouveau PEL avec écriture détaillée des grandes orientations et formalisation d'actions (toujours valable aujourd'hui)
  - Ecriture du nouveau Projet Pédagogique du CSCS

## II. LE PEL : définition et historique

- 2009-2014: - Suivi et évaluation annuel du CEJ
  - Bilan annuel du CSCS et suivi par projets (moins fréquente)
- 2010: Nouveau projet d'école (2010-2013)
- 2011:- Evaluation de fin de contrat du CEJ (2007-2010)
  - Nouveau contrat CEJ (2011-2014)
  - Evaluation interne du PEL menée par l'équipe du CSCS
  - Réactualisation du projet pédagogique du CSCS
- 2013 : - PEdT (mise en place facilitée par la dynamique PEL préexistante et qui reprend les grandes orientations de celui-ci) et application de la réforme des rythmes scolaires
  - 1° évaluation du PEdT (décembre)
- 2014: - Nouveau projet d'école (2014-2018)
  - 2° évaluation du PEdT ( mars)
  - **Evaluation et réactualisation du PEL (octobre 2014 – mai 2015)**

## II. LE PEL : définition et historique

- Le PEL actuel de Poizat
  - Valeurs éducatives et sociales: 5 grandes orientations se déclinant en 17 objectifs
    - Affirmer les valeurs éducatives
    - Offrir un parcours éducatif cohérent pour les 0-25 ans
    - Favoriser les différentes situations d'apprentissage, l'accès de tous au sport, à la culture et aux savoirs
    - Soutenir la vie associative, inciter l'implication des parents, favoriser l'émergence d'une communauté

# III. Suivi des indications /suggestions Précédente évaluation

## III. Suivi des suggestions précédentes

### A. Les objectifs du PEL

**Revisiter et réajuster les orientations et les actions du projet éducatif en fonction des évolutions sociétales et avancées éducatives sur la commune, en associant l'ensemble des acteurs éducatifs du territoire.**

*Assurer le suivi et l'évolution du projet en systématisant les évaluations partielles et globales du projet et en réunissant les comités de pilotage au moins une fois par an*

Ces dernières années, la population poisatière a évolué.  
Face à ce constat, il s'agira :

**de se donner les moyens de mieux connaître ces familles et leurs besoins**

*de réaffirmer le projet de la commune auprès de ces familles*

Légende

**Gras : Réalisé**

*Italique : En cours*

Souligné : Non Réalisé

### III. Suivi des suggestions précédentes

#### B. L'information et la communication sur le projet

*Engager une réflexion sur l'organisation de la communication sur la commune* (centralisation de l'information, élaboration de stratégie claire de communication, maintien et élaboration de nouveaux outils de communication), le déficit d'information autour du projet pouvant constituer un frein à la cohérence des actions menées.

*Valoriser l'action de la commune par la création de nouveaux outils de communication présentant le projet éducatif et les différentes actions en lien avec ce projet.*

Légende

**Gras** : Réalisé

*Italique* : En cours

Souligné : Non Réalisé

### III. Suivi des suggestions précédentes

#### C. Les dispositifs contractuels du projet

Rassembler dans un document de synthèse l'ensemble des actions menées dans le cadre de ces contrats et hors de ces contrats afin :

d'améliorer la lisibilité du PEL

de mieux apprécier l'évolution du PEL dans le temps.

**Envisager la signature de nouveaux contrats intégrant les tranches d'âges non visées par les dispositifs contractuels existants (la petite enfance notamment)**

Légende

**Gras : Réalisé**

*Italique : En cours*

Souligné : Non Réalisé



### III. Suivi des suggestions précédentes

#### D. La gestion des actions enfance jeunesse sur Poizat

**Renforcer l'action de la commune en direction de la petite enfance : il s'agira de redéfinir les orientations, les objectifs de ce secteur et de revisiter les actions entreprises et à mener.**

**Reformuler et repositionner les objectifs généraux du PEL avec l'ensemble des partenaires éducatifs de la commune.**

*Renforcer les évaluations écrites de chaque action afin :*

- *de s'assurer que l'action s'inscrit bien dans l'esprit du PEL*
- *de s'assurer que l'action s'adapte aux évolutions, c'est-à-dire qu'elle garde son sens d'année en année*

**Renforcer le partenariat entre le CSCS et l'école maternelle**

**Institutionnaliser le forum des associations**

Légende

**Gras : Réalisé**

*Italique : En cours*

Souligné : Non Réalisé

### III. Suivi des suggestions précédentes

#### E. La participation des familles et autres co-éducateurs

Les instances de participation à destination de la population sont dans l'ensemble adaptées à la taille et aux besoins de la commune. *// conviendrait cependant de vérifier que l'ensemble de la population a connaissance de l'existence de ces instances*

*Réfléchir à la création d'espaces ou outils d'expression et de participation à destination des jeunes (si c'est une volonté de la commune)*

Légende

**Gras** : Réalisé

*Italique* : En cours

Souligné : Non Réalisé

### III. Suivi des suggestions précédentes

#### F. La place des acteurs éducatifs dans le projet

*Formuler un contrat d'objectifs et de moyens avec les associations sportives, culturelles et socioculturelles subventionnées concernant l'enfance et la jeunesse.*

Légende

**Gras** : Réalisé

*Italique* : En cours

Souligné : Non Réalisé

## III. Suivi des suggestions précédentes

### G. La place des institutions de tutelle

**Impliquer les partenaires institutionnels dans le réajustement des orientations du PEL.**

Légende

**Gras : Réalisé**

*Italique : En cours*

Souligné : Non Réalisé

### III. Suivi des suggestions précédentes

#### H. Les espaces d'autonomie des enfants et des jeunes sur le territoire

*Développer une réflexion plus spécifiquement sur les espaces d'autonomie des jeunes sur la commune. Car si un espace a été pensé par le PEL, le foyer, les jeunes le fréquentent peu, lui préférant d'autres lieux plus informels.*

*Réenvisager plus généralement la question de l'accompagnement des enfants et des jeunes vers l'autonomie. (associations, projets de jeunes)*

Légende

**Gras** : Réalisé

*Italique* : En cours

Souligné : Non Réalisé

### III. Suivi des suggestions précédentes

#### I. Les ressources financières mobilisées par le projet

*Mettre en place un tableau de bord analytique permettant de ventiler et d'apprécier les dépenses et recettes directes et indirectes consacrées aux divers services et activités pour l'enfance et la jeunesse.* Cet outil permettra d'améliorer la lisibilité des comptes et d'apprécier leur évolution afin de valoriser les dépenses engagées et d'anticiper de futures dépenses.

Légende

**Gras** : Réalisé

*Italique* : En cours

Souligné : Non Réalisé

### III. Suivi des suggestions précédentes

#### J. Les actions réalisées dans le cadre de l'intercommunalité

*Envisager, dans le cadre du PEL de la commune, des orientations éducatives formalisées et évaluables dans le cadre du SICE et avec les autres communes avoisinantes.*

Légende

**Gras** : Réalisé

*Italique* : En cours

Souligné : Non Réalisé

# IV. Le référentiel d'évaluation



## IV. Le référentiel d'évaluation

### 1. Les objectifs du PEL

**Quel est le stade d'organisation du PEL et comment se décline t'il dans l'organisation municipale?**

Nature: Formalisation

Travail partenarial /objectifs partagés

Volonté politique

Pertinence: diagnostic préalable

Actualisation, réponse aux besoins des familles

Finalités éducatives/réponse aux besoins

Déclinaison en objectifs opérationnels

Efficacité: vision partagée notamment avec les familles

Qualité de l'accueil: dépasser la « garderie »

Opérationnalité

Evaluation

Appropriation par les acteurs

Cohérence: Coordination par qui et comment?

Coordination entre les différents objectifs

Concertation avec les services municipaux

## IV. Le référentiel d'évaluation

### 2. L'information et la communication du projet

**Comment est organisée l'information sur l'intervention en direction de l'enfance et de la jeunesse sur la commune?**

Existence: supports, relais, outils, formats d'information sur les actions et sur les orientations

Espace de coordination pour mise en place de stratégie et la conception

Efficacité: Accessible à tous et adaptés

Vulgarise-Démocratise les questions éducatives

Appropriation des acteurs

Transmission (notamment aux non-poisatiers, associations)

Evaluation

## IV. Le référentiel d'évaluation

### 3. Les dispositifs contractuels du projet

#### **Les dispositifs sont-ils cohérents et articulés avec le PEL?**

Existence: contrats présents, dispositifs et leur lien avec le PEL

Cohérence : articulation et complémentarité

Multiplicité des contrats

Processus de décision

Efficacité: réorientation en fonction des résultats

Participation des acteurs aux pilotages des dispositifs

## IV. Le référentiel d'évaluation

### 4. La gestion des actions enfance-jeunesse sur la commune et la place des acteurs éducatifs dans le projet

**Comment les acteurs locaux prennent-ils part au PEL?**

**Quelles actions sont menées?**

**Existe t'il une communauté éducative?**

Existence: outils de fréquentation des structures, de la qualité, de la nature et des champs d'intervention

Lien entre le PEL et le personnel de terrain

Amplitudes de fonctionnement, Nombre et types de structures

Mise en place de la coéducation, Espaces de coordination et de concertation

Intérêt des acteurs

## IV. Le référentiel d'évaluation

### 4. La gestion des actions enfance-jeunesse sur la commune et la place des acteurs éducatifs dans le projet

Cohérence: programmation complémentaire entre les acteurs et échanges de pratiques

Harmonisation des pratiques

Continuité éducative: PE-Enfance-Jeunesse

Coordination

Lien entre les actions et le PEL

Partenariats: qualité, fréquence

Conventionnements

Interconnaissance et rencontre des acteurs

Efficacité: Identification claire des rôles de chacun et mission confiée

Limite des capacités d'intervention des différents acteurs

Rôle souhaité

Proposition de tous les acteurs

Projets communs

Implication de tous les acteurs et leur place dans le PEL

## IV. Le référentiel d'évaluation

### 5. La participation des familles et des co-éducateurs

#### **Quelle stratégie existe pour encourager la participation des familles et des autres co-éducateurs ?**

Existence: Participation des enfants, jeunes et adultes, son niveau et sa nature

Outils, moyens et répartition

Individuel et collectif

Cohérence: Expression des citoyens/ familles

Qui participe?

Efficacité: Prise en compte des besoins des citoyens, enfants et jeunes formelle et informelle et évaluation

Perception du PEL

Outils de recueil de besoin

Pertinence: orientation politique

## IV. Le référentiel d'évaluation

### 6. La place des enfants dans le projet

**Comment la communauté éducative prend-elle en compte l'exigence du bien-être de l'enfant?**

Existence: Réflexion sur la place de l'enfant dans le PEL  
Outils pour recueillir leurs besoins, leur interrogations  
Implication et participation des enfants

Cohérence: Sens du PEL pour les enfants  
Traduction pour les enfants  
Place de l'enfant dans la ville: trajets

Efficacité : Rythmes chronologiques et besoins  
Valorisation des actions des enfants  
Place dans le processus de décision

## IV. Le référentiel d'évaluation

### 7. La place des institutions

#### **Quels types d'interventions ont ces institutions dans le PEL?**

Existence: Rencontre formelle et régulière

Initiative des rencontre

Nature des liens: relais techniques, partenariats, conventionnements,  
suivi de contrat

Cohérence: Lien avec le PEL

Pérennité des engagements et des financements

Convergence des demandes



## IV. Le référentiel d'évaluation

### 8. Les espaces d'autonomie des enfants et des jeunes sur le territoire

**Comment les espaces d'autonomie des enfants et des jeunes sont pris en compte par la commune?**

Existence: espaces de jeu / d'expression artistique/d'accueils autonomes formels et informels pour tous les âges

Ouverture sur l'extérieur (hors CSCS)

Projet de jeunes, junior association

Pertinence: accessibilité handicap

Rénovation des lieux d'accueils

## IV. Le référentiel d'évaluation

### 9. Les ressources financières mobilisées pour le projet

**Quelles sont les ressources financières mobilisées pour mettre en œuvre le PEL?**

Existence: objectifs formalisés sur le projet

Montant direct et indirect en fonctionnement et en investissement

Information financière pour chaque dispositif

Répartition

Pérennisation

Efficacité: utilisation des moyens disponibles

Montant des budgets/ population

Evaluation économique/ actions menées

Comparaison des coûts par rapport aux communes de la même taille

Contrôle, décision

## IV. Le référentiel d'évaluation

### 10. Les actions réalisées dans le cadre de l'intercommunalité

#### **Quelle est la nature des actions conduites en intercommunalité?**

Existence: Orientation politique

Nature des actions

Coordination et articulation entre communes

Efficacité: Evaluation

Spécificité poisatière

Mutualisation des actions

## IV. Le référentiel d'évaluation

### 11. Articulation avec les autres projets

#### **Le PEL englobe t-il les autres projets?**

Existence : Lien les projets d'école

Lien avec le PEdT

Lien avec les projets associatifs

Lien avec le PP du CSCS

Cohérence: Complémentarité et déclinaison

Efficacité: Lieu de coordination

Concertation

Pilotage commun

# V. Calendrier et présentation phase 2

## V. Calendrier et présentation de la phase 2

### Phase 1

- De fin octobre au 16 décembre  
Objectif : Création et présentation du référentiel qualitatif et quantitatif  
Recueil de données et observations d'éléments  
Entretiens individuels

### Phase 2

- Du 16 décembre 2014 à fin mars 2015
  - Objectif: Présentation de l'évaluation partagée du PEL

### Phase 3

- De fin mars à fin mai
  - Réactualisation et présentation du nouveau PEL

## V. Calendrier et présentation de la phase 2

Objectif: Présentation de l'évaluation partagée du PEL

Janvier : Entretiens collectifs et individuels

Février: Concertation autour du PEL en deux temps

- Habitants/familles 24 février 2015 à 20h00
- Acteurs éducatifs (Poizat et hors Poizat) 3 février 2015 à 20h00

31 mars 2015: Deuxième comité de pilotage du PEL